

+1,9%

Het aantal werkzame personen in de gemeente Peel en Maas is in 2023 met 1,9% toegenomen (381 werkzame personen).

Ranglijst Werkgelegenheidsontwikkeling

| | Ontwikkeling in 2023 | |
|---------------------|-------------------------|---------------|
| | In % | Abs. |
| Roermond | +4,5% | +1.811 |
| Kerkrade | +4,5% | +738 |
| Roerdalen | +4,3% | +245 |
| Brunssum | +3,9% | +317 |
| Eijsden-Margraten | +3,3% | +286 |
| Valkenburg | +3,2% | +213 |
| Maastricht | +2,9% | +2.291 |
| Landgraaf | +2,5% | +321 |
| Maasgouw | +2,5% | +228 |
| Weert | +2,2% | +584 |
| Venray | +2,1% | +545 |
| Peel en Maas | +1,9% | +381 |
| Voerendaal | +1,9% | +55 |
| Beek | +1,7% | +194 |
| Heerlen | +1,6% | +935 |
| Leudal | +1,6% | +240 |
| Mook en Middelaar | +1,5% | +34 |
| Simpelveld | +1,5% | +32 |
| Echt-Susteren | +1,4% | +196 |
| Beekdaelen | +1,2% | +138 |
| Gennep | +1,1% | +115 |
| Gulpen-Wittem | +1,0% | +50 |
| Nederweert | +0,8% | +60 |
| Horst aan de Maas | +0,6% | +142 |
| Vaals | +0,3% | +8 |
| Stein | +0,3% | +27 |
| Beesel | +0,1% | +5 |
| Meerssen | +0,0% | +2 |
| Venlo | -1,6% | -1.071 |
| Sittard-Geleen | -2,8% | -1.618 |
| Bergen (L) | -3,7% | -181 |
| LIMBURG | +1,3% | +7.323 |

Ranglijst Werkgelegenheidsontwikkeling

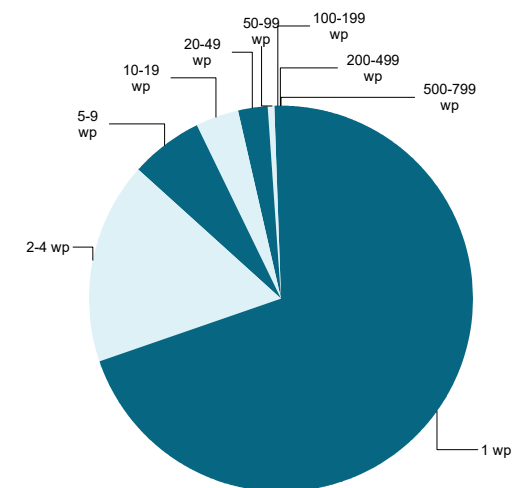
| | Ontwikkeling in 2022 | |
|---------------------|-------------------------|----------------|
| | In % | Abs. |
| Horst aan de Maas | +7,1% | +1.523 |
| Gennep | +6,2% | +618 |
| Mook en Middelaar | +4,1% | +89 |
| Brunssum | +3,3% | +262 |
| Gulpen-Wittem | +3,2% | +157 |
| Roermond | +2,9% | +1.145 |
| Heerlen | +2,8% | +1.579 |
| Valkenburg | +2,6% | +171 |
| Beek | +2,6% | +282 |
| Roerdalen | +2,5% | +141 |
| Maastricht | +2,2% | +1.732 |
| Meerssen | +2,2% | +114 |
| Venlo | +2,1% | +1.364 |
| Beesel | +2,0% | +74 |
| Voerendaal | +1,9% | +55 |
| Venray | +1,8% | +463 |
| Landgraaf | +1,7% | +211 |
| Weert | +1,7% | +448 |
| Stein | +1,7% | +160 |
| Peel en Maas | +1,7% | +321 |
| Echt-Susteren | +1,6% | +226 |
| Maasgouw | +1,6% | +140 |
| Bergen (L) | +1,4% | +66 |
| Beekdaelen | +1,3% | +148 |
| Sittard-Geleen | +1,0% | +556 |
| Nederweert | +0,9% | +71 |
| Eijsden-Margraten | +0,1% | +9 |
| Vaals | -0,3% | -7 |
| Leudal | -0,4% | -57 |
| Kerkrade | -0,4% | -72 |
| Simpelveld | -0,9% | -19 |
| LIMBURG | +2,1% | +11.970 |

Vestigingen 2024 naar sector

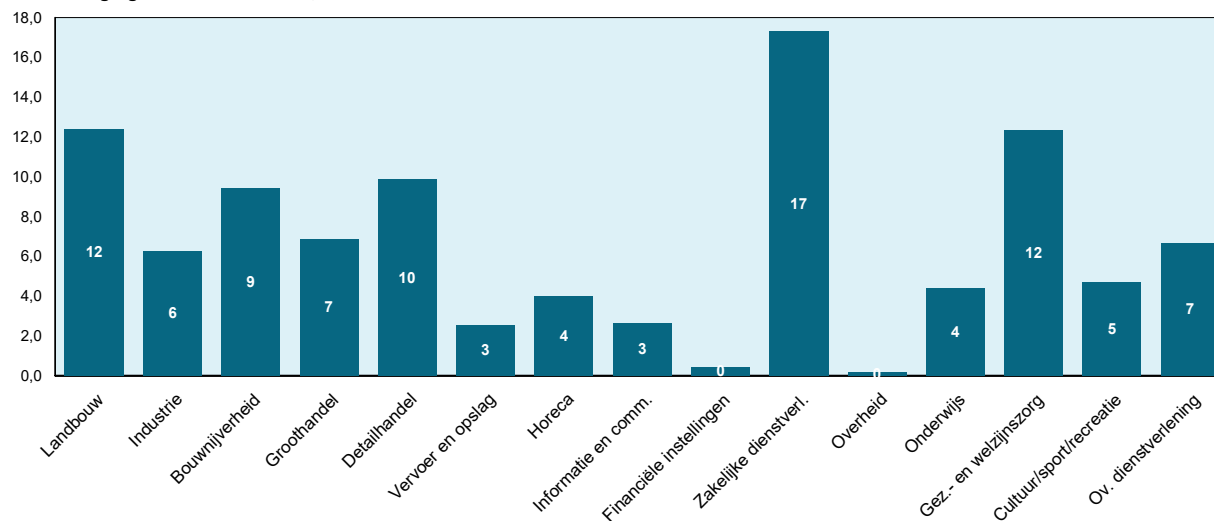
| | Abs. | In % |
|-------------------------|--------------|-------------|
| Landbouw | 608 | 12% |
| Industrie | 307 | 6% |
| Bouwnijverheid | 462 | 9% |
| Groothandel | 338 | 7% |
| Detailhandel | 484 | 10% |
| Vervoer en opslag | 125 | 3% |
| Horeca | 196 | 4% |
| Info en communicatie | 129 | 3% |
| Financiële instellingen | 21 | 0% |
| Zakelijke diensten | 849 | 17% |
| Overheid | 9 | 0% |
| Onderwijs | 216 | 4% |
| Gezondheidszorg | 606 | 12% |
| Cultuur-sport-recreatie | 231 | 5% |
| Overige diensten | 328 | 7% |
| Totaal | 4.909 | 100% |

Vestigingen 2024 naar grootteklasse (aantal vestigingen naar grootteklasse in werkzame personen)

| | Abs. | In % |
|-------------------------------|--------------|-------------|
| 1 werkzame persoon | 3.429 | 70% |
| 2 t/m 4 werkzame personen | 819 | 17% |
| 5 t/m 9 werkzame personen | 303 | 6% |
| 10 t/m 19 werkzame personen | 175 | 4% |
| 20 t/m 49 werkzame personen | 131 | 3% |
| 50 t/m 99 werkzame personen | 31 | 1% |
| 100 t/m 199 werkzame personen | 16 | 0% |
| 200 t/m 499 werkzame personen | 4 | 0% |
| 500 t/m 799 werkzame personen | 1 | 0% |
| Totaal | 4.909 | 100% |



Vestigingen 2024 naar sector, in %



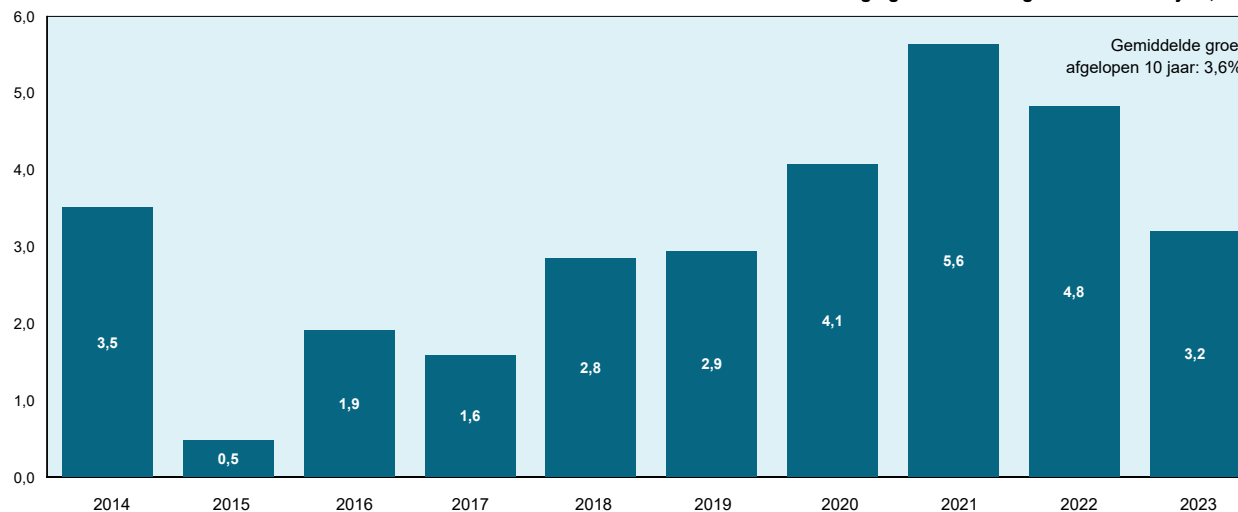
Vestigingen 2024 naar vestigingsmilieu

| | Abs. | In % |
|--------------------|--------------|-------------|
| Bedrijventerreinen | 518 | 11% |
| Centrumgebieden | 323 | 7% |
| Solitaire locaties | 4.068 | 83% |
| Totaal | 4.909 | 100% |

Vestigingenontwikkeling

| | Verandering per jaar | | |
|------|----------------------|------|------|
| | Abs. | Abs. | In % |
| 2014 | 3.621 | | |
| 2015 | 3.748 | 127 | 3,5% |
| 2016 | 3.766 | 18 | 0,5% |
| 2017 | 3.838 | 72 | 1,9% |
| 2018 | 3.899 | 61 | 1,6% |
| 2019 | 4.010 | 111 | 2,8% |
| 2020 | 4.128 | 118 | 2,9% |
| 2021 | 4.296 | 168 | 4,1% |
| 2022 | 4.538 | 242 | 5,6% |
| 2023 | 4.757 | 219 | 4,8% |
| 2024 | 4.909 | 152 | 3,2% |

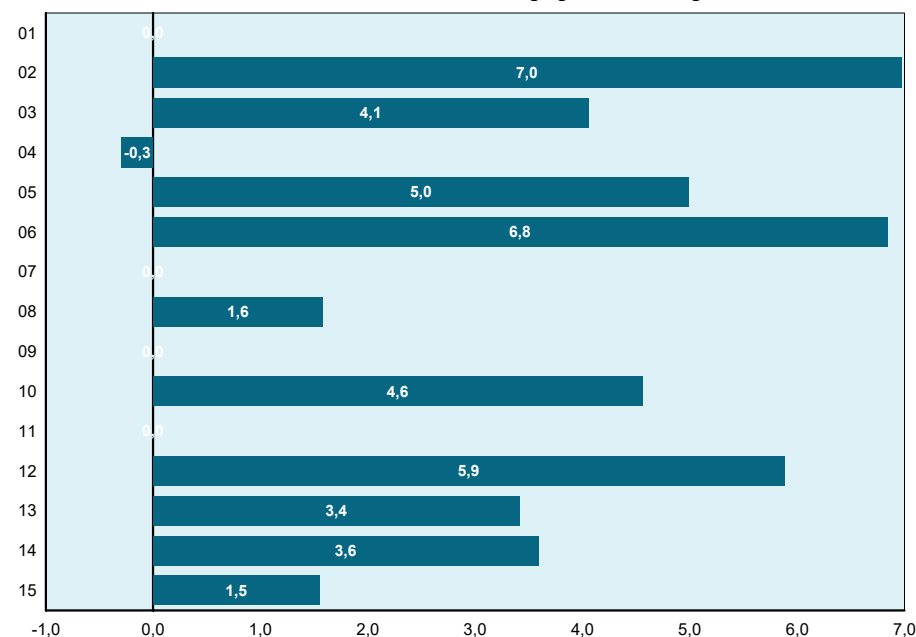
Vestigingenontwikkeling in de laatste 10 jaar, in %



Vestigingenontwikkeling 2023-2024, naar sector

| | Verandering | | |
|----------------------------|--------------|------------|-------------|
| | Abs. | Abs. | In % |
| 01 Landbouw | 608 | 0 | 0,0% |
| 02 Industrie | 307 | 20 | 7,0% |
| 03 Bouwnijverheid | 462 | 18 | 4,1% |
| 04 Groothandel | 338 | -1 | -0,3% |
| 05 Detailhandel | 484 | 23 | 5,0% |
| 06 Vervoer en opslag | 125 | 8 | 6,8% |
| 07 Horeca | 196 | 0 | 0,0% |
| 08 Info en communicatie | 129 | 2 | 1,6% |
| 09 Financiële instellingen | 21 | 0 | 0,0% |
| 10 Zakelijke diensten | 849 | 37 | 4,6% |
| 11 Overheid | 9 | 0 | 0,0% |
| 12 Onderwijs | 216 | 12 | 5,9% |
| 13 Gezondheidszorg | 606 | 20 | 3,4% |
| 14 Cultuur-sport-recreatie | 231 | 8 | 3,6% |
| 15 Overige diensten | 328 | 5 | 1,5% |
| Totaal | 4.909 | 152 | 3,2% |

Vestigingenontwikkeling 2023-2024, naar sector

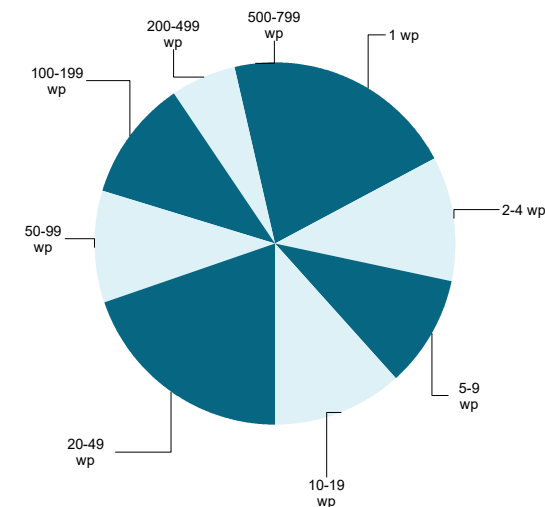


Werkgelegenheid 2024 naar sector

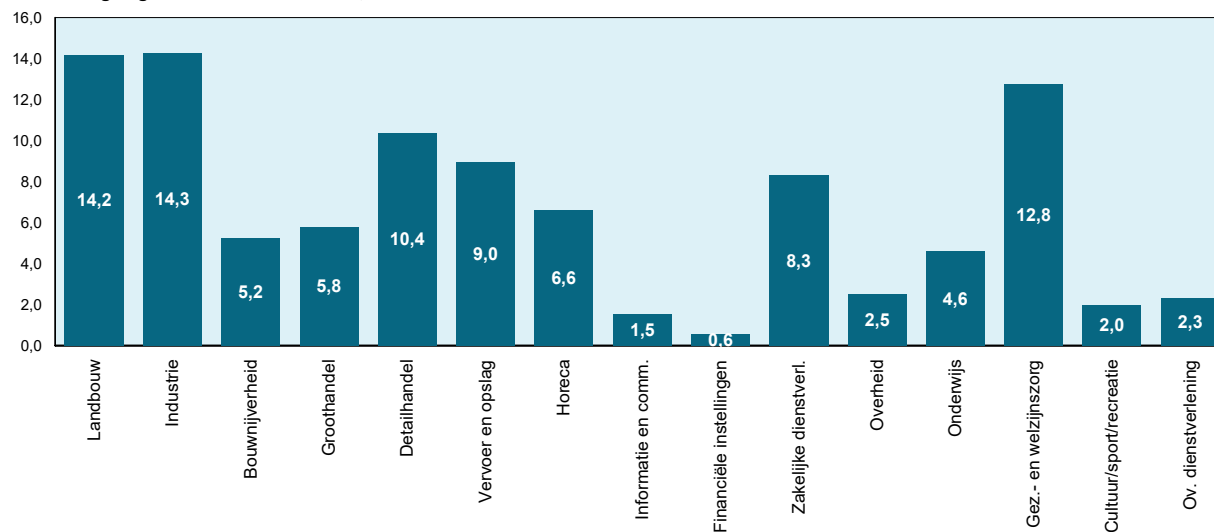
| | Abs. | In % |
|-------------------------|---------------|-------------|
| Landbouw | 2.828 | 14% |
| Industrie | 2.842 | 14% |
| Bouwnijverheid | 1.042 | 5% |
| Groothandel | 1.154 | 6% |
| Detailhandel | 2.067 | 10% |
| Vervoer en opslag | 1.783 | 9% |
| Horeca | 1.314 | 7% |
| Info en communicatie | 307 | 2% |
| Financiële instellingen | 117 | 1% |
| Zakelijke diensten | 1.654 | 8% |
| Overheid | 500 | 3% |
| Onderwijs | 914 | 5% |
| Gezondheidszorg | 2.541 | 13% |
| Cultuur-sport-recreatie | 396 | 2% |
| Overige diensten | 461 | 2% |
| Totaal | 19.920 | 100% |

Werkgelegenheid 2024 naar grootteklasse (aantal werkzame personen naar grootteklasse)

| | Abs. | In % |
|-------------------------------|---------------|-------------|
| 1 werkzame persoon | 3.429 | 17% |
| 2 t/m 4 werkzame personen | 2.212 | 11% |
| 5 t/m 9 werkzame personen | 1.968 | 10% |
| 10 t/m 19 werkzame personen | 2.330 | 12% |
| 20 t/m 49 werkzame personen | 3.934 | 20% |
| 50 t/m 99 werkzame personen | 2.007 | 10% |
| 100 t/m 199 werkzame personen | 2.161 | 11% |
| 200 t/m 499 werkzame personen | 1.185 | 6% |
| 500 t/m 799 werkzame personen | 694 | 3% |
| Totaal | 19.920 | 100% |



Werkgelegenheid 2024 naar sector, in %



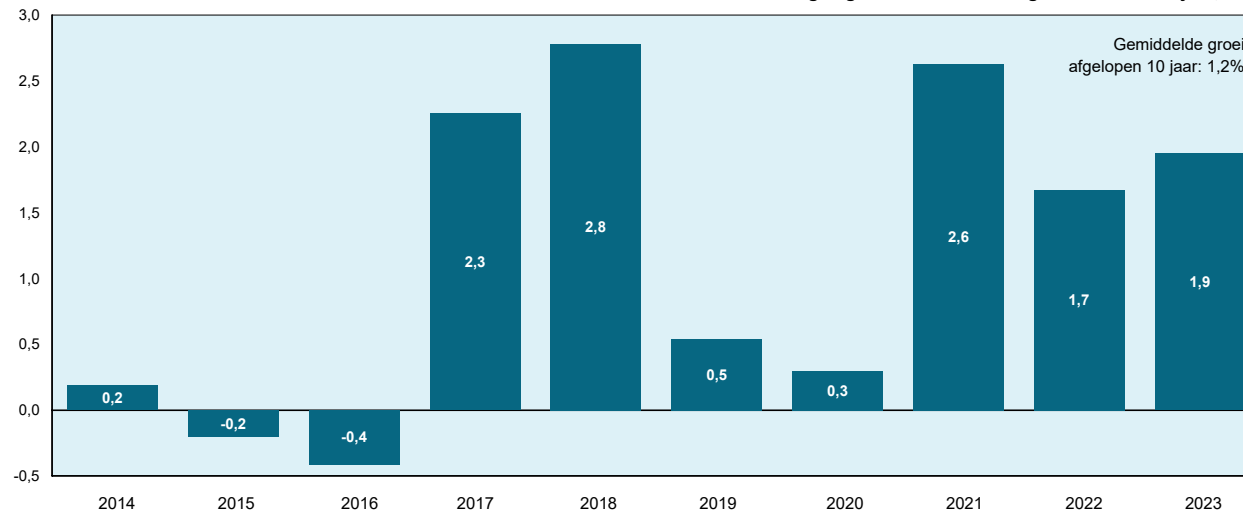
Werkgelegenheid 2024 naar vestigingsmilieu

| | Abs. | In % |
|--------------------|---------------|-------------|
| Bedrijventerreinen | 6.247 | 31% |
| Centrumgebieden | 1.840 | 9% |
| Solitaire locaties | 11.833 | 59% |
| Totaal | 19.920 | 100% |

Werkgelegenheidsontwikkeling

| | Abs. | Verandering per jaar | |
|------|--------|----------------------|-------|
| | | Abs. | In % |
| 2014 | 17.747 | | |
| 2015 | 17.780 | 33 | 0,2% |
| 2016 | 17.744 | -36 | -0,2% |
| 2017 | 17.671 | -73 | -0,4% |
| 2018 | 18.069 | 398 | 2,3% |
| 2019 | 18.571 | 502 | 2,8% |
| 2020 | 18.671 | 100 | 0,5% |
| 2021 | 18.726 | 55 | 0,3% |
| 2022 | 19.218 | 492 | 2,6% |
| 2023 | 19.539 | 321 | 1,7% |
| 2024 | 19.920 | 381 | 1,9% |

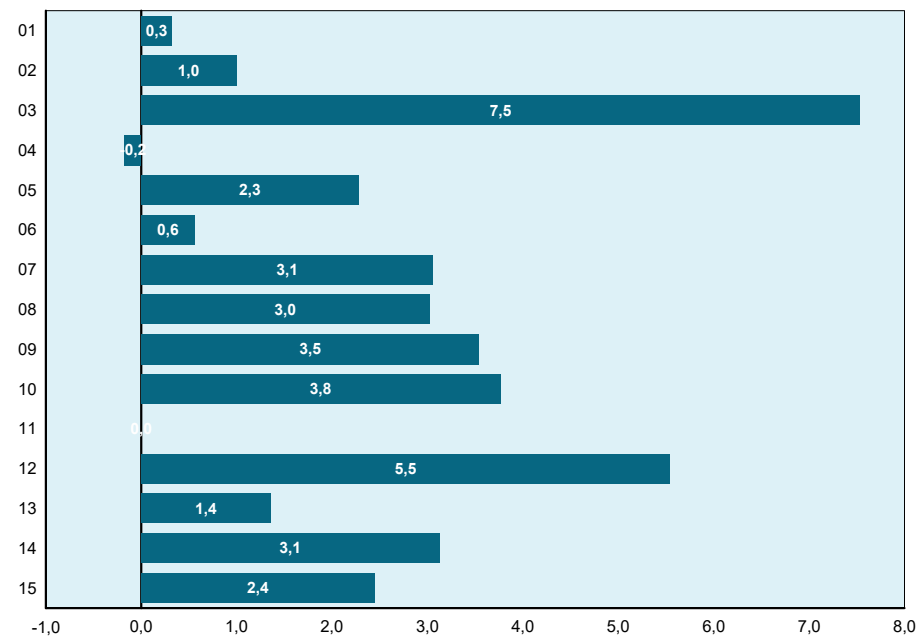
Werkgelegenheidsontwikkeling in de laatste 10 jaar, in %



Werkgelegenheidsontwikkeling 2023-2024, naar sector

| | Abs. | Verandering | |
|----------------------------|---------------|-------------|-------------|
| | | Abs. | In % |
| 01 Landbouw | 2.828 | 9 | 0,3% |
| 02 Industrie | 2.842 | 28 | 1,0% |
| 03 Bouwnijverheid | 1.042 | 73 | 7,5% |
| 04 Groothandel | 1.154 | -2 | -0,2% |
| 05 Detailhandel | 2.067 | 46 | 2,3% |
| 06 Vervoer en opslag | 1.783 | 10 | 0,6% |
| 07 Horeca | 1.314 | 39 | 3,1% |
| 08 Info en communicatie | 307 | 9 | 3,0% |
| 09 Financiële instellingen | 117 | 4 | 3,5% |
| 10 Zakelijke diensten | 1.654 | 60 | 3,8% |
| 11 Overheid | 500 | 0 | 0,0% |
| 12 Onderwijs | 914 | 48 | 5,5% |
| 13 Gezondheidszorg | 2.541 | 34 | 1,4% |
| 14 Cultuur-sport-recreatie | 396 | 12 | 3,1% |
| 15 Overige diensten | 461 | 11 | 2,4% |
| Totaal | 19.920 | 381 | 1,9% |

Werkgelegenheidsontwikkeling 2023-2024, naar sector



Top 30 branches 2024 op basis van werkgelegenheid

| Branche | Werkgelegenheid |
|--|-----------------|
| Expeditieure, cargadoors, bevrachters, andere tussenpersonen | 1.000 |
| Supermarkten en dergelijke winkels met een algemeen assort. | 800 |
| Verzorgingshuizen | 700 |
| Teelt van groenten onder glas | 600 |
| Goederenvervoer over de weg (geen verhuizingen) | 500 |
| Algemeen overheidsbestuur | 400 |
| Teelt van groenten in de volle grond | 400 |
| Algemene burgerlijke en utiliteitsbouw | 400 |
| Restaurants | 400 |
| Cafetaria's, lunchrooms, snackbars, eetkramen e.d. | 300 |
| Geestelijke gezondheids- en verslavingszorg met overnachting | 300 |
| Vervaardiging van kunststofproducten voor de bouw | 300 |
| Basisonderwijs voor leerplichtigen | 300 |
| Vervaardiging van brood en vers banketbakkerswerk | 300 |
| Kinderopvang | 300 |
| Teelt van boomkwekerijgewassen in de volle grond | 300 |
| Huizen en dagverblijven voor verstandelijk gehandicapten | 200 |
| Vervaardiging van metalen constructiewerken en delen daarvan | 200 |
| Handel in en reparatie van personenauto's en bedrijfsauto's | 200 |
| Brede scholengemeenschappen voor voortgezet onderwijs | 200 |
| Ingenieurs en overig technisch ontwerp en advies | 200 |
| Cafés | 200 |
| Sociale werkvoorziening | 200 |
| Landschapsverzorging | 200 |
| Overige paramedische praktijken (geen fysiotherapie, psych.) | 200 |
| Verhuur van overige consumentenartikelen n.e.g. | 200 |
| Vervaardiging van meet-, regel-, navigatie- en controleapp. | 200 |
| Advisering op het gebied van informatietechnologie | 200 |
| Haarverzorging | 200 |
| Dienstverlening voor de akker- en/of tuinbouw | 100 |

Werkgelegenheid = fulltime, parttime en uitzendkrachten (afgerond op 100-tallen).

Top 30 vestigingen 2024 op basis van werkgelegenheid

| Naam | Branche |
|--|--|
| DHL Exel Supply Chain | Expeditieure, cargadoors, bevrachters, andere tussenpersonen |
| Gemeente Peel en Maas | Algemeen overheidsbestuur |
| Daelzicht, De Koningstr. 25&Boerd. Savelberg | Geestelijke gezondheids- en verslavingszorg met overnachting |
| Sint Jozef wonen en zorg | Verzorgingshuizen |
| Goedhart Panningen B.V. | Vervaardiging van brood en vers banketbakkerswerk |
| Jumbo Panningen | Supermarkten en dergelijke winkels met een algemeen assort. |
| NLW Groep Branche Techniek | Sociale werkvoorziening |
| P. Daemen B.V. | Goederenvervoer over de weg (geen verhuizingen) |
| Bouwens van der Boije College | Brede scholengemeenschappen voor voortgezet onderwijs |
| Neptunus Structures | Verhuur van overige consumentenartikelen n.e.g. |
| Parthos B.V. | Vervaardiging van kunststofproducten voor de bouw |
| Hof Ter Borch | Verzorgingshuizen |
| Bruynzeel Storage Systems B.V. | Vervaardiging van metalen constructiewerken en delen daarvan |
| Aliaxis Nederland B.V. | Vervaardiging van kunststofproducten voor de bouw |
| Zorgcentrum Vincent Depaul | Verzorgingshuizen |
| Unisign Machine Tools | Vervaardiging v. gereedschapswerktuigen voor metaalbewerking |
| Wicro Plastics B.V. | Vervaardiging van overige producten van kunststof |
| Jumbo Phicoop Meijel | Supermarkten en dergelijke winkels met een algemeen assort. |
| Werner & Pfliederer Haton B.V. | Vervaardiging van machines voor de productie van v&g. |
| Albert Heijn - Jan Linders B.V. | Supermarkten en dergelijke winkels met een algemeen assort. |
| Jumbo Supermarkt | Supermarkten en dergelijke winkels met een algemeen assort. |
| Herman Vaessen B.V. | Landschapsverzorging |
| Medion B.V. | Advisering op het gebied van informatietechnologie |
| Fancom B.V. | Vervaardiging van meet-, regel-, navigatie- en controleapp. |
| SKM-KDV Bambi-BSO Samsam | Kinderopvang |
| Van Doren Engineers B.V. | Vervaardiging van meet-, regel-, navigatie- en controleapp. |
| NHA Opleidingen | Afstandsonderwijs |
| Boomkwekerij Coonen B.V. | Teelt van boomkwekerijgewassen in de volle grond |
| Centraal Baarlo B.V. | Cafetaria's, lunchrooms, snackbars, eetkramen e.d. |
| Plus Gommans | Supermarkten en dergelijke winkels met een algemeen assort. |

Het bovenstaande overzicht gaat in op de grootste vestigingen en niet op de grootste ondernemingen, ondernemingen kunnen namelijk bestaan uit meerdere vestigingen c.q. filialen.