

# Kaderstelling Vitale Gemeenschappen



# Inleiding

## **Een gemeente van gemeenschappen**

Wij zijn een gemeente van gemeenschappen. Hier werken inwoners, ondernemers en organisaties samen aan een Peel en Maas waarin het goede leven nu en in de toekomst beleefd kan worden door iedereen die in de gemeente verblijft. Een Peel en Maas waarin gemeenschappen zelf vorm en inhoud geven aan hun eigen leefwereld. We zijn als gemeente pas effectief wanneer we op een respectvolle manier om weten te gaan met al het waardevolle dat inwoners, ondernemers en organisaties met elkaar samen doen. Dat vraagt om een overheid die zich ervan bewust is wanneer ze wel en wanneer ze niet aan zet is. Een overheid die zich in het denken en doen laat inspireren door drie kernwaarden: diversiteit, duurzaamheid en zelfsturing. Het concept van de meervoudige overheid, met daarin de rollen van de autoritaire, regelgestuurde en communicatieve overheid helpt ons hierbij.

## **Kaderstelling in Peel en Maas**

Vanuit deze rolopvatting maken wij beleid. Dat betekent dat we dit beleid onder andere opbouwen op basis van de waardevolle inzichten van inwoners, ondernemers en organisaties die werken aan een Peel en Maas waarin het goed leven is. Wij ontwerpen dit beleid dus niet 'vanachter ons bureau' voor de lokale samenleving.

De manier waarop we als gemeente in de wereld staan hebben we vertaald in de manier waarop we in Peel en Maas tot kaderstellend beleid komen. Om te komen tot de kaderstelling die nu voor u ligt hebben we – op hoofdlijnen – de volgende stappen gezet:

1. We hebben een zogenaamd 'Omgevingsbeeld' opgesteld. Dit is een document waarin we zo feitelijk mogelijk een aantal trends en ontwikkelingen hebben benoemd die relevant zijn voor deze kaderstelling. Dit omgevingsbeeld hebben we als bijlage aan deze kaderstelling toegevoegd;
2. Vervolgens organiseerden we enkele zogenaamde 'ambitiesgesprekken'. Tijdens deze gesprekken gingen mensen die ontwikkelgericht denken met elkaar in gesprek over actuele onderwerpen die binnen het thema spelen. Op basis van deze gesprekken – en uiteraard op basis van de gesprekken die we dagelijks hebben met inwoners, ondernemers en organisaties en allerlei andere bronnen – kwamen we tot een gedeelde ambitie op dit thema. Deze ambitie wordt onderschreven door inwoners en organisaties die met ons willen werken aan deze gedeelde ambitie;
3. Daarna stelden we op programmaniveau een aantal doelen op die ons als gemeente helpen om onze bijdrage te leveren aan de gedeelde ambitie. Onze drie kernwaarden vormen hierbij een waardevolle bron van inspiratie.

Deze kaderstelling kijkt 10 jaar vooruit en geldt daarmee voor de periode 2024 – 2034. Zoals gebruikelijk herijken we deze kaderstelling na 5 jaar.

## **Jaarlijkse concretisering in de uitvoeringsafspraken**

Deze kaderstelling wordt jaarlijks geconcretiseerd door een aantal uitvoeringsafspraken op te nemen in de programmabegroting van het betreffende jaar. In de begroting geeft het college aan wat zij concreet wil doen in dat jaar om een bijdrage te leveren aan de door de raad vastgestelde programmadoelen.

# Gedeelde ambitie Vitale Gemeenschappen (2035)

## Inleiding

Hieronder staat de gedeelde ambitie voor het thema Vitale Gemeenschappen. Een ambitie van inwoners, ondernemers en organisaties die met ons willen werken aan een Peel en Maas waarin het goed leven is. Als gemeente onderschrijven wij deze ambitie van harte. Tussen aanhalingstekens zijn quotes opgenomen van deelnemers aan de ambitiegesprekken.

## Gedeelde ambitie Vitale Gemeenschappen

Peel en Maas is een gemeente van gemeenschappen met veel gemeenschappelijke kenmerken, maar ook een eigen karakter. Ze wisselen initiatieven uit en zijn bereid om van elkaar te leren, elkaar te inspireren en elkaar te helpen.

**“Kernen zijn verschillend. Hele actieve en meer laid back kernen.  
Dat wil niet zeggen dat er minder gemeenschapszin is”**

## Gemeenschapskracht

In gemeenschappen is er sprake van een gevoel van verbondenheid ofwel naoberschap. Daardoor kijken mensen naar elkaar om en helpt en zorgt iedereen voor elkaar. De kracht van nabijheid is daarbij het uitgangspunt en elkaar kennen is belangrijk. Deze verbondenheid is de basis om met elkaar de maatschappelijke opgaven en vraagstukken in een gemeenschap op te pakken. De gemeente en de maatschappelijke organisaties sluiten daarop aan en ondersteunen waar nodig en gevraagd.

Gemeenschappen nemen initiatieven op het gebied van gemeenschapszorg en maken het zorgen voor elkaar weer meer vanzelfsprekend. Zodat het, ook met het gegeven dat de beschikbaarheid van (professionele) zorg onder druk staat, goed leven blijft in Peel en Maas. Gemeenschappen zetten hun kracht ook in bij de uitdagingen op het gebied van duurzaamheid en veiligheid.

Er is een gedeeld verlangen naar een beeld dat iedere inwoner voor de gemeenschap in beweging wil komen en een nieuwe generatie kartrekkers op natuurlijke momenten de huidige generatie opvolgt. Daarom investeren we duurzaam in de kracht van de gemeenschap en behouden daarmee de gemeenschapszin van de generaties van de toekomst. Het gaat hierbij nadrukkelijk om gemeenschapszin waarbij ook individualiteit tot volle bloei kan komen, zowel binnen als buiten het dorp en de daar aanwezige verenigingen.

**“We moeten het normaal blijven vinden dat we als inwoners op elkaar zijn aangewezen. Naoberschap bestaat nog, en moeten we koesteren”**

## Leefbaarheid en toekomstbestendige dorpsorganisatie

Gemeenschappen spannen zich in om de leefbaarheid hoog te houden met een bijpassend voorzieningenniveau. Verenigingen en vrijwilligersorganisaties die zich inzetten voor sport, cultuur en gemeenschap spelen daarbij een grote rol en dat is primair een verantwoordelijkheid voor de gemeenschap zelf.

Het bestaan van lopende én nieuwe inwonersinitiatieven wordt zoveel als mogelijk duurzaam verankerd in de wetenschap dat de continuïteit van verenigingen soms onder druk staat. Verenigingen kunnen dan vertrouwen op een gemeente die naast hen staat, vanuit een faciliterende rol en noodzakelijke procedures en regelgeving zo eenvoudig mogelijk maakt. Passende (professionele) ondersteuning, die werkt onder opdrachtgeverschap van vitale gemeenschappen, kan hierin helpend zijn.

Gemeenschappen dagen zichzelf uit en gaan op zoek naar creatieve en slimme manieren van (dorps)organisatie. Zij nemen wellicht afscheid van de traditionele en gesloten manier van verenigen en gaan op zoek naar ‘nieuwe vormen’; meer open, verbinding zoekend en meegroeïend met de veranderende behoeften.

“Sommige dingen groeien uit de tijd, niet alles kan blijven bestaan.  
Dat vraagt om keuzes. Als je gesloten en traditioneel ergens inzit,  
werp je een drempel op”

#### **Ruimte voor verschil**

Er is een gedeeld verlangen naar een gemeenschap waar iedereen er mag zijn, die open staat voor alle inwoners en die iedereen opneemt. Waar mensen benaderd worden op basis van de mogelijkheden die ze hebben en ontmoetingen tussen inwoners met verschillende achtergronden vanzelfsprekend zijn.

“Samen met elkaar doen en maken we het”

#### **Samenspel**

Investeren in goede relaties tussen gemeenschap, maatschappelijke partners en gemeente, die bijdragen aan de leefbaarheid van de kernen, is essentieel. Dat vraagt om een gedeelde visie over de wijze waarop de maatschappelijke partijen werken aan de ondersteuning van gemeenschappen, en de focus niet leggen op het concurreren met elkaar. Dit vergt overeenstemming over ieders rol in het realiseren van die visie waarbij meerjarige verbintenissen zorgen voor continuïteit in de relaties. Het is van groot belang dat (maatschappelijke) partners en de gemeente zich op een juiste en waarderende manier tot de gemeenschap verhouden. In dat samenspel gaan deze partijen in gezamenlijkheid op zoek naar verdergaande deregulering en maken ze wat moeilijk is gemaakt weer gemakkelijker.

“Regels leveren nooit een droom op”

# Programmadoelen

## Inleiding

In dit hoofdstuk gaan wij in op de zogenaamde programmadoelen. Dit zijn doelen die ons als gemeente helpen om onze bijdrage te leveren aan het behalen van de gedeelde ambitie. Op het thema Vitale Gemeenschappen is de rol van de gemeente in het realiseren van de gedeelde ambitie relatief klein. Dit komt doordat onze rol vooral een faciliterende is.

## Programma 3.1 Gemeenschapontwikkeling

### Missie

Wij zijn ervan overtuigd dat mensen het beste zélf en met elkaar bepalen hoe zij samenleven, wat zij belangrijk vinden en welke keuzes ze maken. Waar mensen elkaar kennen, zich verantwoordelijk voelen en met elkaar in gesprek gaan, ontstaan duurzame vitale gemeenschappen en initiatieven. Mensen van jong tot oud voelen zich met elkaar verbonden, zien naar elkaar om en doen naar vermogen mee. De diversiteit en kracht binnen gemeenschappen vormen het uitgangspunt, zelfsturing is de kernwaarde. Elke gemeenschap zingt daarbij zoals het gebekt is en heeft recht op een eigen tempo en ontwikkeling. Daar past een bescheiden overheid, bij die zich bewust is van haar eigen rol. We zijn betrouwbaar in de ondersteuning en in onze relaties met gemeenschappen. De maatschappelijke vraagstukken die vanuit de gemeenschappen komen, vinden we samen belangrijk. Daar waar we als overheid eigenaar zijn, nemen we regie en stemmen we af met inwoners. Kortom, we sluiten aan bij de waardevolle beweging van inwoners en gemeenschappen.

### Programmadoel 1

**Gemeenschappen ontwikkelen zich met de eigen ambities en in het eigen tempo.**

Inwoners en gemeenschappen denken na over de toekomst van de eigen fysieke en sociale leefomgeving. Iedere inwoner is in de gelegenheid om hierover op een passende manier mee te denken. De dorpsontwikkelingsvisies zijn voorbeelden van deze toekomstbeelden. Een kwalitatief goed voorzieningenniveau is belangrijk voor de leefbaarheid en om de kernen interessant te houden voor jong en oud. Actieve inwoners die zich inzetten voor een bloeiend en dynamisch verenigingsleven, stichtingen en andere vormen van vrijwilligerswerk, leveren een essentiële bijdrage aan de samenleving. We vinden het belangrijk dat inwoners en gemeenschappen elkaar kunnen inspireren en kunnen leren van en met elkaar. We hebben oog voor verbindingen op maat en dragen bij aan duurzame uitwisseling, met ruimte en dialoog voor verschillende beelden en belangen binnen een gemeenschap.

Kaderstellende uitgangspunten:

- Gemeenschappen kunnen in hun proces om te komen tot toekomstbeelden, planvorming en realisatie, daar waar het eigenaarschap bij de gemeenschap ligt, rekenen op passende ondersteuning. Dit doen we onder andere door de structurele inzet van de welzijnsorganisatie, en op maat als andere expertise gevraagd wordt;
- We waarderen verenigingen en (beheer)stichtingen middels subsidie;
- We waarderen, ondersteunen en stimuleren vrijwilligers. Hun inzet is essentieel voor het welzijn van onze gemeente;
- Er is ruimte en toekomstperspectief voor nieuwe vormen van verenigen. We hebben oog voor de uitdagingen en dilemma's van de bestaande verenigingen, ook als voortbestaan niet meer realistisch is;
- In het samenspel tussen gemeenschap, (maatschappelijke) organisaties en gemeente is het van belang om scherp te zijn op eigenaarschap. We verwachten dat (maatschappelijke) organisaties zich aanvullend opstellen. Het kleurenschema en het model van de meervoudige overheid helpt ons bij de duiding en het gesprek erover met andere gemeentelijke programma's en gemeenschappen.

## **Programmadoel 2**

Eigenaarschap van accommodaties ligt zo veel mogelijk bij gemeenschappen.

Maatschappelijke accommodaties voor ontmoeting, sport en cultuur zijn een belangrijk middel voor gemeenschappen om hun vitaliteit te behouden en om eigen doelen te bereiken. We hebben aandacht voor de toekomstbestendigheid van deze accommodaties.

Kaderstellende uitgangspunten:

- Het eigenaarschap van maatschappelijke accommodaties, waaronder beheer en exploitatie, is in handen van verenigingen en stichtingen. De gemeente blijft proactief in gesprek over gezond beheer en exploitatie. Wanneer de draagkracht voor vrijwilligers bij beheer en exploitatie in het geding komen, denken we mee over een passend toekomstperspectief;
- Bij dit eigenaarschap kunnen gemeenschapshuizen, MFA's, sociaal-culturele accommodaties, buitensportaccommodaties voor sporten met een bepaalde omvang en jeugd- en jongerenaccommodaties rekenen op een investeringssubsidie voor (ver)nieuwbouw of renovatie, als nut, noodzaak en toekomstbestendigheid ervan worden aangetoond.

## **Programmadoel 3**

Iedereen heeft mogelijkheden om actief deel te nemen en een bijdrage te leveren aan gemeenschappen.

We hechten veel waarde aan een inclusieve samenleving en hechte gemeenschappen. Onze inspanningen zijn erop gericht om nieuwkomers zo snel als mogelijk in staat te stellen actief mee te doen en bij te dragen aan de samenleving. Als de actualiteit er op lokaal niveau om vraagt, voeren we het politieke gesprek over de vraag hoe we nieuwkomers in Peel en Maas opvangen.

Naast de traditionele ideologische en economische perspectieven op gemeenschappen, is er verder aandacht voor het cultureel perspectief. Een gemeenschap kan ook gevormd worden op basis van gelijke normen, waarden en idealen. De grenzen hiervan zijn niet per definitie gebieds-gebonden.

Kaderstellende uitgangspunten:

- Iedereen moet mogelijkheden krijgen om zich te ontwikkelen en mee te doen in Peel en Maas;
- We faciliteren initiatieven, gericht op integratie van nieuwkomers die zich hier willen vestigen.

## Programma 3.2 Onderwijshuisvesting

### Missie

We geloven dat onderwijshuisvesting een belangrijke rol heeft binnen een gemeenschap en zorgen dan ook voor passende kwalitatieve huisvesting voor zowel primair onderwijs als voortgezet onderwijs. Naast de wettelijke verplichting die we als gemeente hebben voor huisvesting, zien we de fysieke locatie en het gebouw als middel om te komen tot een integrale samenwerking tussen onderwijs, kinderopvang en waar mogelijk andere relevante maatschappelijke partners. Dit alles om het integraal aanbod van een doorlopende leerlijn van 0 tot 13 jaar fysiek mogelijk te maken voor primair onderwijs, en bredere koppelkansen mogelijk te maken voor het voortgezet onderwijs.

### Programmadoel 1

Ontwikkeling van fysieke kindcentra waar het primair onderwijs en kind-gerelateerde partners zo optimaal mogelijk kunnen samenwerken.

We geven invulling aan onze wettelijke taak en aanvullende ambities om passende onderwijshuisvesting te realiseren, zowel voor permanente als tijdelijke huisvesting.

Kaderstellende uitgangspunten:

- Bouwheerschap en eigenaarschap ligt bij de schoolbesturen;
- We bouwen toekomstgericht op basis van prognoses en de bijbehorende onzekerheid (kwantiteit) waarbij het uitgangspunt is dat in elk dorp primair onderwijs is;
- We bouwen flexibel om dubbelgebruik van de beschikbare ruimte mogelijk te maken, bijvoorbeeld onderwijs én buitenschoolse opvang (kwaliteit);
- We bouwen flexibel om andersoortig gebruik in de toekomst mogelijk te maken;
- We stimuleren en faciliteren initiatieven van betrokken maatschappelijke partijen. Het realiseren van kindcentra is sterk afhankelijk van de financiële situatie van de kind-gerelateerde partners. Hierin ondersteunen we door passende financiering mogelijk te maken zonder zelf als gemeente hierin te investeren;
- Bij het stichten van nieuw- en verbouw staat het onderwijsconcept voorop. Daar waar nodig stimuleren, faciliteren en financieren we bovenwettelijke ambities met maatwerk.

### Programmadoel 2

Een goede, gezonde en stimulerende fysieke leeromgeving voor het voortgezet onderwijs.

We geven invulling aan onze wettelijke taak en aanvullende ambities om passende onderwijshuisvesting te realiseren, zowel voor permanente als tijdelijke huisvesting.

Kaderstellende uitgangspunten:

- Bouwheerschap en eigenaarschap ligt bij de schoolbesturen;
- We bouwen toekomstgericht op basis van prognoses en de bijbehorende onzekerheid (kwantiteit);
- We moedigen samenwerking aan waar kan om al bestaande voorzieningen te delen (kwaliteit), zowel onderwijs als niet-onderwijs gerelateerd;
- Bij het stichten van nieuw- en verbouw staat inpassing van het onderwijsconcept voorop. Daar waar nodig stimuleren, faciliteren en financieren we bovenwettelijke ambities met maatwerk;
- We moedigen regionale samenwerking aan wanneer een koppelkans zich voordoet.

## Programma 3.3 Sport en bewegen

### Missie

(Aanvullend op de missie van programma 3.1 Gemeenschapsontwikkeling)

We geloven in de kracht van sport en bewegen. Deze kracht draagt bij aan de vitaliteit van gemeenschappen en aan het gezond ouder worden van onze inwoners. We zien sport en bewegen en bijbehorende accommodaties als een middel van en voor inwoners om samenhang, sportiviteit en gezondheid te bevorderen en de vitaliteit van inwoners en gemeenschappen te versterken. Het eigenaarschap van sport en bewegen ligt primair bij inwoners en gemeenschappen.

### **Programmadoel 1**

Sport en bewegen, en de sportaccommodaties daarvoor, zijn zoveel mogelijk van de gemeenschappen zelf en zo optimaal mogelijk in gebruik.

Sportaccommodaties zijn een belangrijk middel voor sportverenigingen en stichtingen om hun sportieve en sociale doelen te bereiken. Verenigingen en stichtingen voelen en nemen eigenaarschap voor hun accommodaties om sport mogelijk te maken voor mede-inwoners in het dorp en daarbuiten. Het genomen eigenaarschap en bijbehorende inspanningen vergroot de binding van de leden met de sportaccommodatie en versterkt de identiteit en vitaliteit van de gemeenschappen.

Kaderstellende uitgangspunten:

- We hebben een faciliterende rol en stimuleren breedtesportverenigingen om sportaccommodaties in eigendom te hebben, te exploiteren en te beheren;
- We hebben aandacht voor de toekomstbestendigheid van accommodaties in de brede zin, waarbij we meedenken in de behoeften die door de ontwikkeling van de sporten zelf ontstaan en ook over de grenzen van dorpen heen kijken;
- We juichen multifunctioneel gebruik toe, dit biedt vele kansen voor optimaal gebruik van de sportaccommodaties;
- We streven naar een optimale bezettingsgraad en aanbod van de sportaccommodaties (die we zelf exploiteren) en handelen als er aanleiding is om dit te optimaliseren;
- We streven naar een goed en passend aanbod van accommodaties voor de breedtesport zowel voor de binnensport als de buitensport. We juichen verenigingen en individuen die topsport willen beoefenen toe.

### **Programmadoel 2**

Sporten en bewegen draagt bij aan de vitaliteit van de inwoners en van gemeenschappen.

Verenigingen, (beheer)stichtingen en andere samenwerkingsverbanden die gelegenheid bieden voor sport en bewegen hebben een grote maatschappelijke waarde. Dat waarderen, faciliteren en ondersteunen we. We erkennen het belang van sport en bewegen in het kader van gezondheid én het sociale aspect. Sport en bewegen heeft hoge sociale impact doordat mensen mee doen, ontmoeten, verbinden en zich inspannen voor het mogelijk maken van sport voor zichzelf én de ander. Juist ook voor degene voor wie het minder vanzelfsprekend is om mee te doen.

Kaderstellende uitgangspunten:

- Gemeenschappen en inwoners geven zelf invulling aan het sportklimaat en het beweegaanbod. We ondersteunen de gemeenschap bij het verkennen van de toekomst van sport en bewegen in haar omgeving;
- We bouwen samen met initiatieven uit de gemeenschap aan een openbare ruimte die uitnodigt om te sporten en te bewegen. We benutten de openbare ruimte zodat deze uitnodigt om te sporten en te bewegen. We verkennen kansen bij herinrichting en we bouwen samen met initiatieven uit de gemeenschap aan beweeg- en sportmogelijkheden in de openbare ruimte.

### **Programmadoel 3**

We hebben oog voor nieuwe vormen van aanbod en het organiseren van sport en bewegen die ontstaan.

Veranderingen in de maatschappij kunnen effect hebben op sport en bewegen en leiden tot nieuwe vormen. Die nieuwe vormen hebben weer effect op bestaande sport- en beweeginitiatieven en -voorzieningen. We zien het belang van een sterk, kwalitatief en duurzaam fundament van een breed sport- en beweegaanbod dat toegankelijk is, met de focus op sterke, goed functionerende sportverenigingen.

Kaderstellende uitgangspunten:

- We steunen ook initiatieven die leiden tot nieuwe vormen van sport en bewegen;
- We spelen in op veranderingen, afhankelijk van onze verantwoordelijkheid en rol.



## Programma 3.4 Kunst en Cultuur

### Missie

(Aanvullend op programma 3.1 Gemeenschapsontwikkeling)

Cultuur heeft een stimulerende werking op de ontwikkeling van mensen van alle leeftijden.

Daarom geloven we in de kracht van kunst- en cultuureducatie. De kracht die bijdraagt aan de verrijking van het leven en aan de geestelijke vitaliteit van de inwoners en de gemeenschap. Kunst en cultuur zet mensen aan het denken, over zichzelf en over de samenleving waarin ze leven. Door haar verbindende werking draagt het bij aan een beter begrip tussen culturen.

Cultureel erfgoed is een cadeau uit het verleden dat waarde toevoegt aan ons dagelijks leven. Daarnaast stimuleert erfgoed participatie en wordt het vaak in relatie tot landschap, natuur en natuurbeleving zichtbaar gemaakt. Onder erfgoed verstaan we niet alleen monumentale gebouwen, maar ook archieven, historische landschappen, archeologische terreinen, digitaal erfgoed, verhalen en tradities die we aan elkaar doorgeven. De gemeente heeft een bijzondere verantwoordelijkheid voor het behoud van erfgoed. Door rekening te houden met het behoud en eventueel herbestemming van cultureel erfgoed wordt ook het behoud van de ruimtelijke kwaliteit gewaarborgd, inclusief de leefbaarheid van de kernen. Daarnaast is erfgoed een belangrijke drager voor maatschappelijke thema's zoals leefbaarheid, jeugd en educatie.

### Programmadoel 1

**De gemeenschap draagt bij aan de culturele ontwikkeling van de mens.**

De manier van samenleven en de identiteit van gemeenschappen worden mede bepaald door de beleving van oude en nieuwe cultuur. Cultuur draagt bij aan het vermogen om nieuwsgierig te zijn, aan de geestelijke gezondheid en aan het samen zijn van mensen met gelijke interesses. We vinden het daarom van belang dat de gemeenschap, en met name de culturele organisaties en het onderwijs, zich verantwoordelijk voelen voor het culturele aanbod, zodat iedereen zich op dit gebied kan ontwikkelen.

Kaderstellende uitgangspunten:

- Culturele organisaties zijn zelf verantwoordelijk voor het aanbod. We stimuleren de integrale samenwerking tussen culturele organisaties die met elkaar initiatieven met en voor de inwoners realiseren;
- We stimuleren en ondersteunen initiatieven die tot nieuwe vormen van cultuurbeleving komen en de bestaande, zolang er bij deze laatste categorie sprake is van een toekomstbestendig perspectief;
- Het aanbod is toegankelijk, zichtbaar, betaalbaar en divers omdat dit sociale en economische verschillen tussen mensen verlaagt;
- Culturele organisaties hebben aandacht voor mensen voor wie meedoen aan cultuur niet vanzelfsprekend is;
- De kracht van cultuureducatie zetten we vooral in voor de culturele en creatieve ontwikkeling van het kind.

### Programmadoel 2

**Cultuur draagt bij aan een aantrekkelijk vestigingsklimaat voor mensen en bedrijven.**

We willen graag een sterke culturele sector die karakter geeft aan de (be)leefomgeving. Cultuur heeft de kracht om mensen aan een plek te binden. Daarvoor is het van belang om ruimte te bieden voor cultuur én voor makers.

Kaderstellende uitgangspunten:

- Lokaal en regionaal is het beleid gericht op het verbeteren van het productieklimaat, het verhogen van de zichtbaarheid en talentontwikkeling.

### Programmadoel 3

We werken actief samen met inwoners aan het behouden en beleefbaar maken van erfgoed.

Wij werken, vanuit het concept van de meervoudige overheid, samen met de gemeenschap en ieder vanuit de eigen verantwoordelijkheid, aan de bescherming van het cultureel erfgoed. Voor de cultuurhistorische waarden maken we gebruik van de verhalen, kennis en kunde die aanwezig zijn in de samenleving.

Kaderstellende uitgangspunten:

- We faciliteren organisaties in het bereiken van hun doelstellingen op het gebied van erfgoed;
- We stimuleren initiatieven en organisaties, die gericht zijn op het ontsluiten van en de beleving van de cultuurhistorische waarden, zowel bovengronds, ondergronds als digitaal.

### Programmadoel 4

Peel en Maas hecht grote waarde aan het beschermen van zijn erfgoed.

Kaderstellende uitgangspunten:

- We voldoen aan de wettelijke verplichtingen voor erfgoed, met de verordening Adviescommissie Ruimtelijke Kwaliteit en de Erfgoedverordening Peel en Maas, passend in de Omgevingswet, en we verankeren ons beleid hierin;
- We zijn een goede huisvader voor de monumenten in gemeentelijk eigendom. Noodzakelijke werkzaamheden richten zich eerst op onderhoud, en pas als het niet anders kan gaan we over naar het restaureren of vernieuwen van monumenten. Dit doen wij altijd op basis van een rapport van de Monumentenwacht;
- We beschermen cultuurhistorisch waardevolle objecten via de erfgoedverordening. Aan deze verordening is een dynamische erfgoedlijst gekoppeld. Per object zijn door een externe erfgoeddeskundige redengevende beschrijvingen opgesteld waarin de erfgoedwaarden staan beschreven. Op basis van meerdere waardecategorieën kan een object een hogere of lagere erfgoedwaarde ontvangen. De erfgoedverordening en de erfgoedlijst zijn een onderdeel van het omgevingsplan. Deze manier van beschermen staat in directe relatie tot de Omgevingswet, die vereist dat de gemeentelijke erfgoedwaardes compleet worden opgenomen in het omgevingsplan;
- We ondersteunen en adviseren eigenaren waar nodig om het behoud en beheer van hun erfgoed te stimuleren. Eigenaren zijn zelf verantwoordelijk voor het behoud en beheer van hun erfgoed, maar kunnen wel rekenen op advisering van de gemeente, onder andere door in gesprek te gaan met de Adviescommissie Ruimtelijke Kwaliteit. Daarnaast verwijzen we eigenaren op verzoek naar wet- en regelgeving, subsidiemogelijkheden en bruikbare contacten;
- We leggen monumentale en karakteristieke panden, historische wegen en landschappen en monumentale bomen en lanen systematisch vast op een digitale kaart en in het omgevingsplan;
- We zien toe op de naleving van het behoud van het cultureel erfgoed zoals vastgelegd in de erfgoedverordening. We houden toezicht op mogelijke overtredingen.

### Programmadoel 5

Peel en Maas benut kansen op het gebied van erfgoed voor opgaves in diverse programma's.

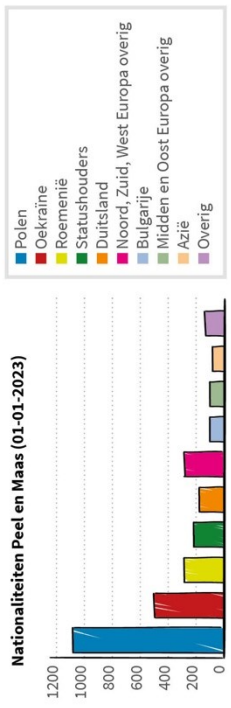
Door erfgoed integraal te benaderen zorgen we beter voor erfgoed voor de toekomst. In samenspraak met betrokkenen benutten we de kansen die door erfgoed geboden worden. Zo onderzoeken we de samenhang op het gebied van wonen, duurzaamheid, klimaatadaptatie, energietransitie, landschapsbeleid, recreatie en toerisme, jeugd en onderwijs en vitale gemeenschappen.

Kaderstellende uitgangspunten:

- We herstellen en versterken het erfgoed bij ruimtelijke ontwikkelingen met oog voor kwaliteit en hebben daarbij een gebiedsgerichte benadering om de ruimtelijke kwaliteit van de leefomgeving te behouden en te versterken. Dit doen we onder andere door erfgoed te verankeren in het ruimtelijk kwaliteitsbeleid;
- We grijpen de herinrichting van de openbare ruimte en landschappen aan om erfgoed zichtbaar en beleefbaar te maken.

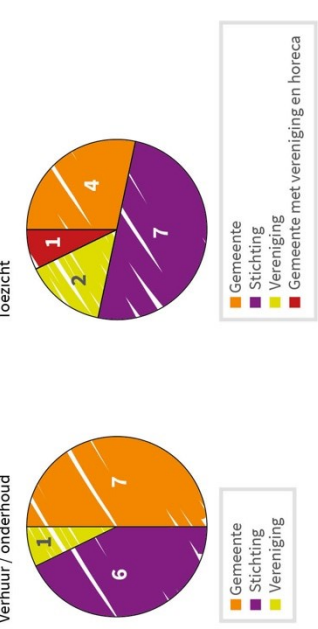
# Vitale Gemeenschappen

## Gemeenschapsontwikkeling



### Sport en Bewegen

Gymzalen, sportzalen en sporthallen Verhuur / onderhoud

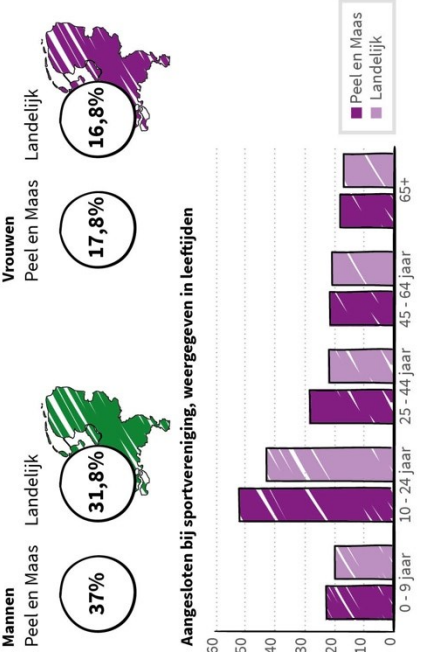


\* In Grashoek en Meijel verzorgt de gemeente het groot onderhoud en de stichting of vereniging het klein onderhoud.

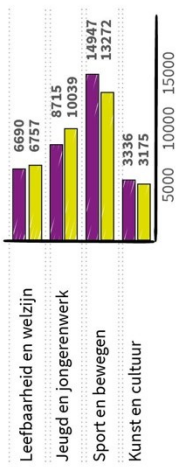
### Bewegegrichtijn



### Aangesloten bij sportvereniging, weergegeven in leeftijden



### Verenigingen en leden



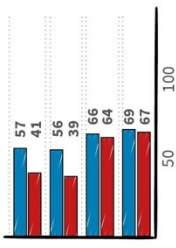
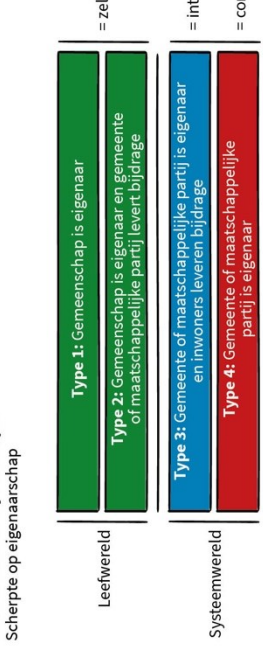
Gebaseerd op verstrekking waarderingsubsidies. Tussen 2017 en 2022 zijn verenigingen samengegaan, gestopt of overgegaan naar een andere subsidievorm (maatwerksubsidie).

### Gemeenschapsaccommodaties

Eigenaarschap	9	1	1
via recht van opstal/erfpacht belegd in het dorp	1	1	1
via huur van een maatschappelijk-commerciële partij	1	1	1
nog in eigendom van gemeente (vanaf 2024 via opstal/erfpacht te beleggen in het dorp)	1	1	1

Uitdagingen voor gemeenschapshuizen: gezonde exploitatie, voldoende vrijwilligers, gevoel van eigenaarschap in het dorp, goed omgaan met wet- en regelgeving.

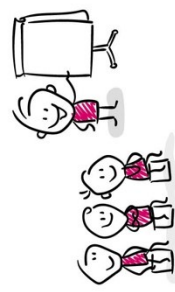
### Sorteermachine bij samenspel



### Thema's gezamenlijk dorpsoverleg

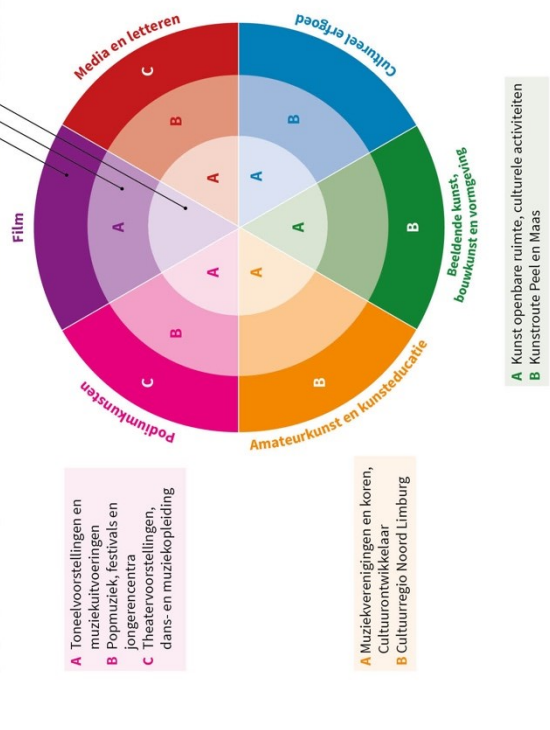
Op de agenda bij de 11 dorpen:

- Legend:**
- Samenspel
  - Toekomst kerkgebouwen
  - Betrekken jeugd
  - Communicatie
  - Economische huishouding
- Gepland:**
- Gemeenschapszorg
  - Digitalisering en archivering



### Kunst en Cultuur

Cultureel aanbod Peel en Maas in vergelijking met landelijke norm



### In het kort...

- Samen met schoolbesturen en kinderopvang hebben we het Integraal Huisvestingsplan (IHP) 2021 - 2036 opgesteld. In het IHP wordt een doorkijk gegeven naar renovatie en/of (ver)nieuwbouw van basisscholen. De komende 5 jaar vragen 6 van de 16 basisscholen aandacht.
- De komende jaren zijn er huisvestingsvraagstukken aan de orde voor o.a. de sporthallen in Baarlo en Maasbree.
- De gemeente voert regie op de inburgering van statushouders: taalles, maatschappelijke begeleiding en werktoelating. Arbeidsmigranten en Oekraïense ontheemden hebben geen inburgeringsplicht, maar de gemeente pakt hier wel een rol via informatievoorziening en taalles.

Postbus 7088  
5980 AB Panningen  
Wilhelminaplein 1  
5981 CC Panningen  
T 077 - 306 66 66  
E [info@peelenmaas.nl](mailto:info@peelenmaas.nl)  
[www.peelenmaas.nl](http://www.peelenmaas.nl)